

Septembre  
Octobre 2024



N°225

# PUY-de-DÔME

## EN MOUVEMENT

Le MAGAZINE des Puydômois

4 nouveaux gymnases  
prévus dans les collèges

PRÊT  
POUR LA  
RENTRÉE



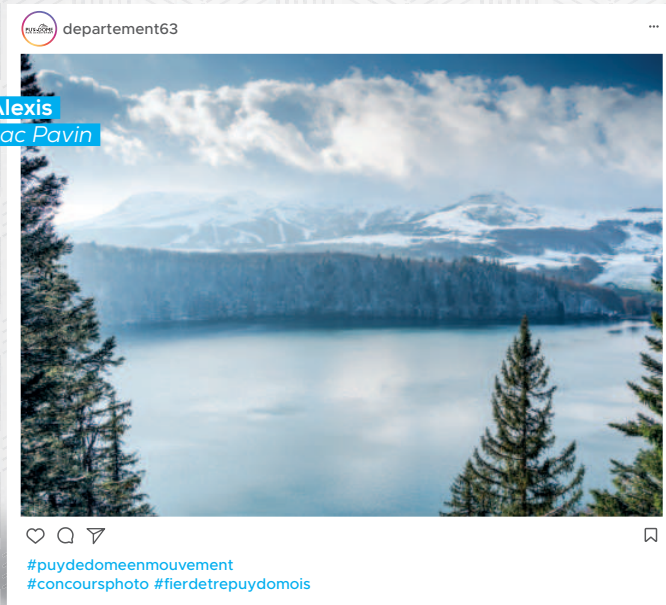
## Concours photo

# VOTEZ POUR VOTRE PHOTO PRÉFÉRÉE !

Le Conseil départemental organise un concours photo dans chaque numéro du magazine pour mettre en valeur nos territoires et ceux qui les font vivre !

**Le thème du concours : les espaces naturels sensibles du Puy-de-Dôme.**

Notre jury, composé d'élus, d'agents et de photographes professionnels, a pré-sélectionné 5 photos parmi les très nombreux clichés que vous nous avez envoyés.



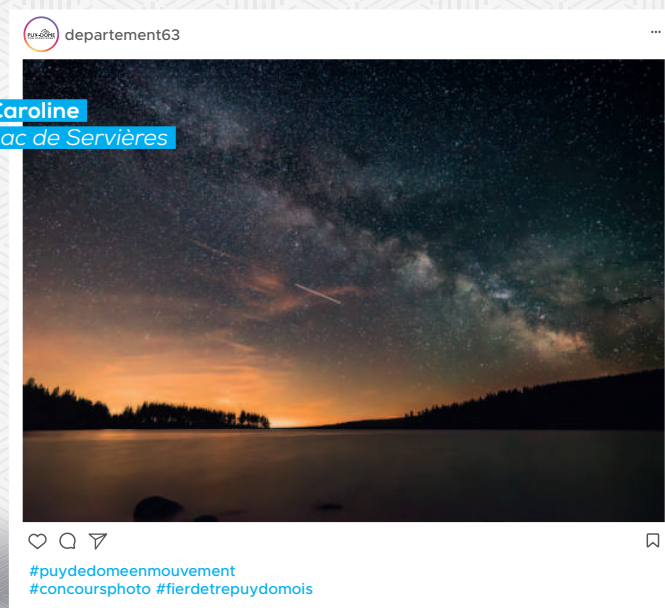
## À VOUS DE VOTER !

Retrouvez les cinq photos sur notre compte Instagram :

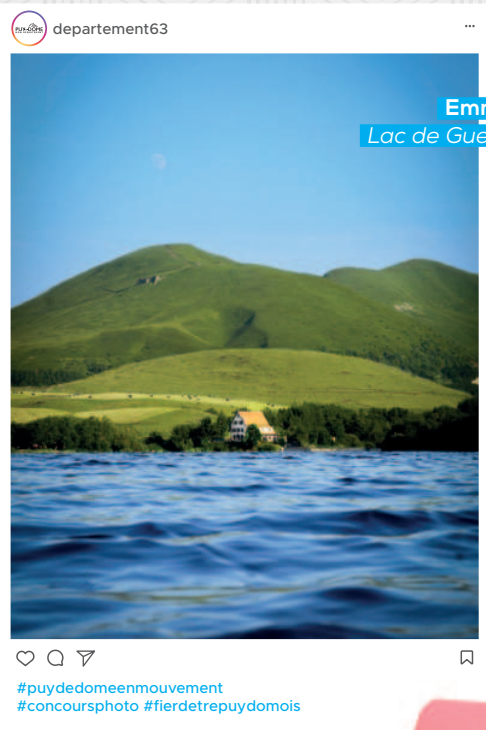
@departement63

La gagnante sera celle qui obtiendra le plus de « like » ! ❤️

Les détails du concours ici :



## Concours photo



### **PARTICIPEZ AU PROCHAIN CONCOURS !**

Le thème du prochain concours est : "**L'agriculture puydômoise**".

Envoyez votre photo, avant le 4 octobre, sur notre **messagerie Instagram**.

Les 5 plus beaux clichés seront publiés dans le magazine de novembre-décembre avant le vote final par les Puydômois.

Ève Planeix, natation artistique.



Ludovic Lemoine, handi escrime.



Concours photo	2 > 3
Édito-Sommaire	4 > 5
Dossier	6 > 10
L'agent du mois	11
Agriculture	12 > 14
Échos des territoires	15
Accompagner	16 > 17
Protéger	18 > 20
Innovier	21
Agenda	22 > 24
À voir / À faire	25
Découvrir	26 > 27
Portrait de Puydômois	28
Bloc-notes	29
Expression des groupes politiques	30 > 31



Yann Chaussinand,  
lancer de marteau.



NUMÉROS UTILES



CHIFFRE DU MOIS

# 168 000

Puydômois sont licenciés dans un des près de 2 000 clubs sportifs du département.



Nicolas Valentim,  
rugby fauteuil.



Édito

## « Heureux et fiers d'accompagner nos 30 000 collégiens »

Le Département se donne les moyens d'accompagner la jeunesse. Ainsi, pour garantir à nos collégiens des conditions d'études optimales, **nous consacrons 143,1 M€** dans le cadre du Plan stratégique départemental « Horizon 2030 », adopté en 2021 par l'exécutif du Conseil départemental que je préside.

Conscient de la nécessité de rénover de nombreux bâtiments, ce plan permet de poursuivre et d'amplifier les actions en faveur de la rénovation des collèges, notamment via des opérations de réhabilitations partielles ou complètes et d'extensions sur des établissements qui en ont besoin. Concrètement, nous améliorons le confort des élèves, des agents, du corps enseignant et des personnels administratifs en remettant à neuf le patrimoine bâti et en privilégiant la sobriété énergétique (isolation, pose de panneaux photovoltaïques, choix de matériaux respectueux de l'environnement, etc.) et les économies de toutes sortes qu'elle entraîne.

### « Amplifier les actions en faveur de la rénovation des collèges. »

Au-delà de ce plan d'investissement de grande ampleur, le Conseil départemental poursuit ses actions quotidiennes en faveur des collèges, par l'intermédiaire de ses 480 agents présents dans les établissements, du déploiement du numérique, de la restauration scolaire avec le développement des selfs collaboratifs, du soutien aux actions éducatives avec en particulier, les actions du Conseil départemental des jeunes (CDJ).

Nous sommes heureux et fiers d'accompagner nos 30 000 collégiens puydômois, répartis dans les 76 collèges que compte notre département, dans la réussite de leur parcours scolaire.


Fidèlement,

**Lionel Chauvin**

Président du Conseil départemental  
du Puy-de-Dôme

Plan stratégique  
départemental  
Horizon 2030

**AXE 1**  
FAIRE DU PUY-DE-DÔME  
UN DÉPARTEMENT  
OÙ IL FAIT BON VIVRE



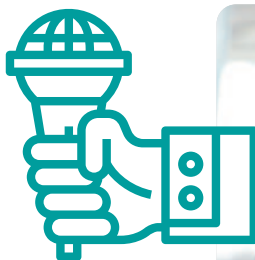
# COLLÈGES : LE PLAN MARSHALL PASSE À LA VITESSE SUPÉRIEURE

L'heure de la rentrée a sonné pour les 30 000 collégiens puydômois. Propriétaire des 56 collèges publics du Puy-de-Dôme, le Conseil départemental investit massivement pour garantir les meilleures conditions de scolarisation aux élèves. Pour l'année 2024-25, cette politique accélère avec le financement de la construction de 4 nouveaux gymnases.

Parole d'élu

# 143,1 M€ investis pour les collèges

Lionel Chauvin,  
Président du Conseil départemental



## En quoi consiste le plan Marshall des collèges mis en place par le Conseil départemental ?

**Lionel Chauvin** : Nous avons fait de l'éducation et de la jeunesse une priorité de notre mandat et le plan Marshall des collèges est la concrétisation claire de cette politique.

**143,1 M€ vont être investis dans les collèges d'ici 2030** ; c'est un effort considérable ! Plusieurs établissements vont bénéficier d'une réhabilitation complète ou partielle (83 M€) et les travaux d'entretien courant vont être sensiblement renforcés (60,1 M€). Presque tous les collèges du Département sont concernés par ce plan. Cette année, nous sommes également très heureux de pouvoir annoncer que nous financerons la construction de 4 nouveaux gymnases à Pontgibaud, Brassac-les-Mines, Châtel-Guyon et Besse.

Je tiens à souligner que chaque opération est menée avec le souci de la transition écologique et de la préservation des ressources. Ainsi 35 M€ de l'enveloppe du plan Marshall seront notamment consacrés à la performance énergétique des bâtiments.

## La première mandature du Conseil départemental des jeunes (CDJ) s'achève. Quelle est votre sentiment après ces deux premières années bien remplies ?

**L. C.** : Le CDJ est l'illustration de notre volonté politique d'être plus impliqués dans l'éducation citoyenne des collégiens et de mieux prendre en compte leurs aspirations. Après deux ans de mandature, les premiers conseillers départementaux juniors viennent de terminer leur mission. J'ai été impressionné par le sérieux de leur travail et par leurs initiatives (cf. p.9). La campagne pour l'élection des nouveaux

conseillers départementaux juniors commence dès maintenant dans les collèges et j'invite tous les élèves à y participer. Nous avons besoin d'entendre et de faire entendre leurs voix !

## La gestion des collèges, c'est aussi la restauration scolaire. Quelle est votre politique en la matière ?

**L.C.** : Le repas de midi est un moment important dans la journée d'un collégien. Nous avons voulu en faire un véritable temps d'apprentissage de la vie citoyenne en déployant plusieurs actions comme par exemple la lutte contre le gaspillage alimentaire ou la valorisation des circuits courts. Bien manger est fondamental ! En cohérence avec notre politique agricole ambitieuse, nous favorisons l'approvisionnement en direct « du pré

à l'assiette » dans les restaurants scolaires. Grâce à l'outil Agrilocal 63 que nous avons développé, plus de 100 tonnes de produits locaux ont été consommés dans les collèges puydômois l'année dernière. C'est aussi pour cette raison que nous devons passer de la parole aux actes et que j'ai défendu le projet de reprise des abattoirs d'Issoire, afin que nos éleveurs puissent disposer d'un outil performant de proximité.

Enfin, avec le dispositif de tarification solidaire Rest'O collège, tous les élèves des collèges publics peuvent avoir accès à un repas équilibré quelques soient les moyens financiers de leurs parents.

**"Nous financerons la construction de 4 nouveaux gymnases à Pontgibaud, Brassac-les-Mines, Châtel-Guyon et Besse."**



### CONTACT

Direction des collèges  
Anne-Sophie Caron  
Tél. : 04 73 42

# Le Département aux petits soins DES COLLÉGIENS

Propriétaire des collèges publics du Puy-de-Dôme, le Conseil départemental met en œuvre le Plan Marshall des collèges – Horizon 2030 au bénéfice des collégiens.

Un effort sans précédent grâce au  
Plan Marshall des collèges

## 143 M€

d'investissements prévus jusqu'en 2030

- **60 M€** pour la réhabilitation/extension de 4 établissements : collèges des Ancizes-Comps, de La Durolle à La Monnerie-le-Montel, du Pavin à Besse et Jean-Vilar à Riom.
- **23 M€** pour la réhabilitation partielle de 19 établissements
- **60 M€** pour des travaux d'entretien dans 33 collèges



## 480 agents du Département au plus près de nos collégiens.

Soit :

- **100** cuisiniers dont 52 chefs
- **21** agents d'accueil
- **305** agents polyvalents
- **5** agents "volants" pour pallier les absences
- **49** agents de maintenance

## 30 000 collégiens

- **24 000** en établissements publics et **6 000** en établissements privés
- **76** collèges : **56** publics + **20** privés

En direct  
du champ à l'assiette :

## 95 producteurs locaux

fournissent les restaurants des collèges publics grâce à la plateforme Agrilocal 63 qui facilite les achats des établissements publics auprès des producteurs locaux.



## 7 800 kits de rentrée offerts aux élèves de 6<sup>e</sup> à la rentrée.

Ils sont composés d'un dictionnaire spécialement illustré (avec accès à des ressources en ligne), d'une clé USB 8 Go et d'un stylo 4 couleurs. Le tout, dans un sac en coton à fermeture cordons.



## Conseil départemental des jeunes

# Les jeunes ONT LA PAROLE !

Une assemblée départementale de jeunes qui agit pour les jeunes ! Les collégiens sont appelés aux urnes pour élire leurs nouveaux conseillers départementaux juniors.

## C'est quoi le Conseil départemental des jeunes ?

Le Conseil départemental des jeunes (CDJ) est à l'image de son aîné : composé de 62 collégiens représentant les 31 cantons du Puy-de-Dôme et élus en binôme (une fille, un garçon) par les élèves des 56 collèges publics et 20 collèges privés sous contrat du département. Il est co-présidé par une présidente et un président juniors (élus par leurs pairs lors de la première session) et le président du Département Lionel Chauvin.

## Comment sont élus les conseillers départementaux juniors ?

Parmi les établissements volontaires, les élèves de 5<sup>e</sup> et de 4<sup>e</sup> peuvent se présenter pour être élus conseillers départementaux juniors pour un mandat de 2 ans.

Le vote se tiendra du 12 au 15 novembre 2024 et la première session plénière du CDJ 63 est prévue le 11 décembre, dans la salle d'assemblée de l'Hôtel du Département.

## Quel est le rôle du CDJ ?

Le CDJ disposera de son propre budget pour impulser des projets qui seront votés lors de leurs assemblées.

Les conseillers départementaux juniors ont aussi un rôle consultatif et pourront se prononcer sur les politiques départementales relatives à la jeunesse.



### CONTACT

Direction de l'éducation  
et des collèges

Marion Saux

Tél. : 04 73 42 47 77

✉ [cdj63@puy-de-dome.fr](mailto:cdj63@puy-de-dome.fr)



Plus d'infos  
en flashant  
ce QR code

## PROJETS RÉALISÉS PAR LA PRÉCÉDENTE ASSEMBLÉE



### Commission écologie

Reportage vidéo sur les espaces naturels sensibles, Clean Walk sur le site des côtes de Clermont.



### Commission sport et culture

Réalisation d'une bande dessinée sur le harcèlement scolaire, organisation d'une olympiade inter-collèges (le 21 juin 2024).



### Commission vie au collège

Organisation d'un escape game sur le harcèlement, lancement d'un projet de fresque, équipement en mobiliers de plusieurs cours de collèges (bancs, casiers, etc.).



### Commission citoyenneté et solidarité

Rédaction du magazine *Puy de l'info* (3 numéros), sensibilisation des collégiens aux handicaps visuels, organisation d'après-midi récréatives en Ehpad.



### SORTIES PÉDAGOGIQUES

Durant leur mandat, les conseillers départementaux juniors ont effectué plusieurs sorties pédagogiques : visite du Sénat à Paris, journée au Parc animalier d'Auvergne. À noter qu'ils ont tous suivi une formation aux premiers secours avec l'appui du SDIS 63.

## Défi Collège

# Des prix pour l'écologie ET LA VIE AU COLLEGE



La remise des prix s'est tenue, à l'Hôtel du Département, en présence de Lionel Chauvin, de Jean-Philippe Perret, vice-président en charge de la transition écologique, ainsi que de Gilles Pétel et Catherine Pham, conseillers départementaux des Martres-de-Veyre.

Destiné à soutenir les initiatives originales en matière de transition écologique, le Défi Collège a livré son verdict. Pour cette 6<sup>e</sup> édition, portée par le Département et le Rectorat, cinq établissements du Puy-de-Dôme ont été récompensés pour leurs dossiers très pertinents sur la thématique « écologie et vie au collège », associée à une mention sur la sobriété en eau et en énergie. Les collèges lauréats ont reçu leurs prix en mai dernier. Les projets vont maintenant se réaliser pendant la nouvelle année scolaire. ◦

**CONTACT**

Mission transition écologie  
Bénédicte Paris  
Tél. : 04 73 42 02 94

**LES LAURÉATS :**

- **1<sup>er</sup> prix (5 000 €)** : collège Franc Rosier de Clermont-Ferrand « *Apporter du vert dans le gris* »
- **2<sup>e</sup> prix (3 500 €)** : collège Jean-Rostand des Martres-de-Veyre « *Bike Wash Bibs* »
- **3<sup>e</sup> prix ex-æquo (3 000 €)** : collège Gaspard-des-Montagnes de Saint-Germain-l'Herm « *Un îlot pour la biodiversité* » et collège Antoine-Grimoald Monnet de Champeix « *Réaménagement de la cour du collège* »
- **5<sup>e</sup> prix (2 000 €)** : collège Alexandre-Varenne de Saint-Eloy-les-Mines « *Collège végétalisé* »

**Restauration scolaire**

## Inscriptions à REST'O COLLÈGE

Votre enfant est scolarisé dans un collège public ? Si vous ne l'avez pas encore fait, il ne reste plus que quelques jours pour remplir le formulaire en ligne relatif à la tarification Rest'O collège. Celle-ci s'applique pour la restauration et l'hébergement dans les collèges publics et permet de déterminer votre tranche tarifaire au plus près de vos revenus. ◦

**INFOS PRATIQUES**

Formulaire disponible en ligne et à l'accueil de l'Hôtel du Département, 24 rue Saint-Esprit à Clermont-Ferrand.

Tél. : 04 73 42 22 57 (jusqu'au 30 septembre)  
puis 04 73 42 12 45.



[puy-de-dome.fr](http://puy-de-dome.fr)



RÉVÉLEZ VOS  
TALENTS!

THIERRY  
JULIEN

## Redonner une nouvelle jeunesse aux collèges puydômois

Dans le cadre du plan Marshall, Thierry Julien, responsable de l'unité conduite d'opérations bâtementaires, supervise les projets d'entretien et de restructuration des 56 collèges publics du département.

**E**n matière de travaux dans le bâtiment, Thierry Julien en connaît un rayon ! Ses études en architecture l'ont menées à rentrer à la DDE\*. En 2001, il rejoint le Conseil départemental et plus particulièrement la direction des routes et, en 2006, celle des bâtiments et de la performance écologique. Encadrant une équipe de dix agents, « nous effectuons une vingtaine d'opérations chaque année sur l'ensemble des collèges du département, avec une enveloppe de 16 millions d'euros », souligne Thierry Julien.

Durant l'été, au moment où les collégiens ont déserté les classes, de grands travaux démarrent. Au programme :

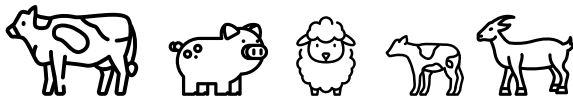
l'aménagement de nouveaux espaces de restauration scolaire aux collèges Molière à Beaumont et Michel-de-l'Hospital à Riom, mais aussi la végétalisation des cours des collèges Baudelaire à Clermont-Ferrand, Marc-Bloch à Cournon-d'Auvergne et Saint-Exupéry à Lempdes. Début 2025, c'est le collège des Ancizes qui fera peau neuve. « Un travail de longue haleine, dont la coordination complexe avec les différents intervenants des multiples projets est notre challenge quotidien ! », conclut Thierry Julien. ◊

\*Direction départementale de l'équipement, service de l'État

# ENGAGÉ POUR L'AUTONOMIE ALIMENTAIRE !

Afin de poursuivre l'activité de l'abattoir d'Issoire, le Département a décidé de reprendre cet établissement, via la constitution d'une société d'économie mixte.

**OBJECTIF :** développer un Pôle viandes Puy-de-Dôme pour en faire un véritable outil structurant au service des éleveurs puydômois et des acteurs de la filière viande. Reprise de l'activité prévue avant 2025 !



UN ABATTOIR MULTI ESPÈCES

**OBJECTIF :**

plus de **1 300 tonnes** de viandes produites au démarrage

**2 200 tonnes** en 2028



Une équipe de **11 salariés**



Un partenariat public / privé (15 actionnaires)

#### PUBLIC

- Conseil départemental du Puy-de-Dôme
- Agglomération du pays d'Issoire
- Communauté de communes du massif du Sancy

#### PRIVÉ

- 4 éleveurs
- 4 bouchers
- 2 commerces de bestiaux
- 1 grossiste
- 1 enseigne de grande distribution

Un capital de

**1 000 000 €**,

à 84,8 % public,



dont **638 000 €**

apportés par le Conseil départemental



« Il n'y a pas de viandes locales sans abattoir de proximité. Avec le Pôle viandes du Puy-de-Dôme, nous contribuons à la souveraineté alimentaire de nos territoires. »

Lionel Chauvin, Président du Conseil départemental du Puy-de-Dôme

Politique agricole

# LE VOLONTARISME DU DÉPARTEMENT RÉCOMPENSÉ

Le Département a remporté le prix de la Marianne d'Or pour sa politique agricole !  
Une reconnaissance nationale qui vient récompenser son action volontariste pour la vitalité des territoires ruraux.



Alain Trampoglieri, président du concours, a remis la Marianne d'Or à Lionel Chauvin lors d'une cérémonie organisée le 18 juillet au Gaec Pradeloup à Cournols.



Le Puy-de-Dôme est riche de 5 700 exploitations agricoles. Conscient que l'agriculture et la sylviculture sont des éléments indispensables au dynamisme et à l'attractivité de nos territoires, le Conseil départemental a développé, en dehors de ses compétences obligatoires, une politique co-construite répondant aux attentes et aux besoins des différents acteurs. o



**60 M€** sont mobilisés en faveur de l'agriculture et de la sylviculture dans le cadre du Plan stratégique départemental « Horizon 2030 ». **1<sup>er</sup> budget départemental pour l'agriculture du Massif central.**



**75** jeunes agriculteurs soutenus en 2023

Soutien aux filières d'excellence du Puy-de-Dôme



Élevage laitier ovin/caprin  
**432 000 €**  
pour la période 2024-26



Élevage ovin-viande  
**264 000 €**  
pour la période 2024-26



Saint-nectaire  
**405 000 €**  
pour la période 2023-25.



CONTACT

Direction de l'agriculture et de la forêt  
Nicolas Portas  
Tél. : 04 73 42 20 98

Sommet de l'élevage

# FIERS DE NOS TERROIRS !

Ce sera l'endroit à ne pas manquer au Sommet de l'élevage : pendant toute la durée du salon, venez découvrir l'excellence des productions puydômoises sur le stand du Département. Plusieurs producteurs vont se relayer autour d'un véritable « marché local ». Cette année, tout un programme d'animations sera proposé par le Département pour mettre en valeur nos filières d'excellence : AOP fromagères, côtes d'Auvergne, races allaitantes, ovins, caprins, etc. Comme l'année dernière, en partenariat avec l'association Trait d'union, plusieurs personnes en situation de handicap vont pouvoir découvrir le Sommet. ◦



### BUS DES MONTAGNES

Le Bus des montagnes vous emmène, mardi 1<sup>er</sup> octobre au Sommet de l'élevage. Un dispositif mis en place par le Département et les communautés de communes participantes.

**Pour 3 €, bénéficiez d'un aller-retour en bus** (la navette vient vous chercher au plus près de chez vous) et d'une entrée au salon.

**Inscrivez-vous auprès de votre communauté de communes.**

### INFOS PRATIQUES

Sommet de l'élevage  
Du mardi 1<sup>er</sup> au vendredi 4 octobre  
Le stand du Département est situé dans le hall d'accueil Grande halle d'Auvergne Cournon-d'Auvergne

 [sommet-elevage.fr](http://sommet-elevage.fr)

## Animations dans les exploitations

# À LA RENCONTRE DES PRODUCTEURS



Plusieurs animations liées à l'œnologie sont programmées lors du Fascinant week-end.

### Fascinant week-end du 17 au 20 octobre

C'est l'événement phare des destinations labellisées « Vignobles et découvertes ».

Cette année, le Fascinant Week-end se tiendra, du 17 au 20 octobre, dans toute l'appellation des Côtes d'Auvergne. Le programme de l'événement offrira aux visiteurs une grande diversité d'activités, familiales ou liées à l'œnologie. Plusieurs surprises vous attendent au restaurant le Puy de la Lune (Clermont-Ferrand, vendredi 18), au sommet du puy de Dôme (samedi 19), au château de la Batisse (Chanonat, samedi 19) et bien d'autres encore...

### Balades gratuites à la ferme

Découvrez les exploitations puydômoises et rencontrez des producteurs passionnés au cours d'une savoureuse balade à la ferme. Dégustation des produits à la fin de la visite !

- > **Samedi 14 septembre à 15 h**  
Domaine Sauvât (vins Côtes d'Auvergne) – Boudes
- > **Samedi 21 septembre à 15 h**  
GAEC des Rouchoux (producteur de saint-nectaire) – Saulzet-le-Froid
- > **Samedi 28 septembre à 15 h**  
GAEC des Volcans (producteur de saint-nectaire) – Aurières
- > **Samedi 13 octobre à 15 h**  
Safran des Volcans (producteur de safran) – Mazayes

### INFOS PRATIQUES

Sur réservation - Tél. : 04 73 62 21 46

 [denosfermes63.puy-de-dome.fr](http://denosfermes63.puy-de-dome.fr)  
[auvergne-destination.com](http://auvergne-destination.com)



Plus d'infos en flashant ce QR code

Aménagements

# Le Département en actions

POUR AMÉLIORER LE CADRE DE VIE DES PUYDÔMOIS ET LA SÉCURITÉ DES USAGERS,  
LE DÉPARTEMENT SOUTIEN LES PROJETS DES COLLECTIVITÉS.



Aide aux territoires



Travaux routiers



## Liaison Joze-Maringues

Les travaux de réalisation d'une voie verte reliant ces deux localités vont débiter à l'automne. À terme, cette section sera intégrée à la Via Allier. Après une concertation avec les élus des communes de Joze, Saint-Laure et Maringues, les agriculteurs et les riverains, le tracé empruntera des chemins déjà existants.

### FINANCEMENT

Coût total : **1 907 463 € HT**

Financé par le Conseil départemental avec une aide du Fonds mobilités actives de l'État, à hauteur de **762 985 €**



## Servant

La commune de Servant aménage son centre bourg et améliore le cadre de vie de ses habitants.

Plusieurs espaces au niveau de la rue du Foirail et de la rue des écoles ont été embellis et végétalisés pour donner une coloration plus champêtre et agréable à cette commune rurale. Plusieurs jeux (dont un accessible pour les personnes à mobilité réduite) ont été installés à proximité de l'école.

### FINANCEMENT

Coût total : **292 000 € HT**

Conseil départemental : **29 000 €**



## Larodde

À la suite de fortes précipitations, la RD 73 s'est effondrée sur une cinquantaine de mètres à proximité de Larodde. Les équipes départementales ont fait preuve d'une très grande réactivité pour reconstruire rapidement ce tronçon situé dans un endroit au relief très escarpé. Le chantier s'est déroulé dans un délai très court, seulement 4 semaines, pour limiter la gêne aux usagers. « Un sacré défi à relever », a déclaré le président Lionel Chauvin lors d'une visite sur le terrain, le 17 juin dernier.

### FINANCEMENT

Coût total : **215 000 € TTC**

Financé à 100 % par le Conseil départemental

Espaces naturels sensibles

# UN CHANTIER POUR LA BIODIVERSITÉ

Des travaux forestiers sont en cours dans la vallée du Fossat, dans le Forez, pour favoriser la biodiversité de ce site fragile.

Site emblématique du Parc naturel régional du Livradois-Forez, l'espace naturel sensible de la vallée du Fossat abrite une biodiversité exceptionnelle. Pour rendre encore plus harmonieux l'aspect naturel de ce paysage typique de montagne, le Département, propriétaire d'une partie des terrains, a décidé de procéder à la coupe de certaines plantations d'épicéas (3 ha) situées dans le bas de la vallée. À noter que plusieurs arbres seront conservés pour une meilleure intégration paysagère. Le chantier forestier vient de démarrer et se poursuivra pendant l'automne. Afin de préserver les sols fragiles et les tourbières présentes à cet endroit, c'est la technique dite du câble-mât qui a été retenue pour le débardage : un long câble est tiré au-dessus de la parcelle pour tracter les troncs à débarder jusqu'au lieu de stockage. Ce système permet de limiter au maximum le passage d'engins forestiers.

Une fois la coupe terminée, la nature pourra reprendre ses droits sur les espaces libérés. Ils seront peu à peu colonisés par la forêt indigène environnante. ◦

\* Chantier en partenariat avec l'Office national des forêts (maîtrise d'œuvre) et le Parc naturel régional du Livradois-Forez (gestionnaire du site).



Des plantations de résineux sont coupées pour rendre plus harmonieux le paysage de ce site naturel.



### INFOS PRATIQUES

Attention, pendant la durée du chantier, le sentier de randonnée de la vallée du Fossat sera fermé.



[ens.puy-de-dome.fr](http://ens.puy-de-dome.fr)



### Chaîne des Puys

## ET SI VOUS DEVENIEZ AMBASSADEURS ?



Les ambassadeurs proposent régulièrement des animations pour faire découvrir la Chaîne des Puys.

Depuis 2019, 630 personnes se sont déjà portées volontaires pour devenir « ambassadeurs Chaîne des Puys - faille de Limagne ». Cette démarche d'implication citoyenne favorisant la valorisation de ce site naturel d'exception s'articule autour de différentes missions : partage de connaissances lors de manifestations (par exemple, lors du Tour de France), chantiers participatifs, accompagnement de transhumance... Si vous êtes attachés à votre territoire, si vous souhaitez vous aussi transmettre et partager cette passion, devenez ambassadeurs à votre tour ! C'est gratuit et ouvert à tous. ◦



### CONTACT



[volcan.puy-de-dome.fr](http://volcan.puy-de-dome.fr)





Trottinettes électriques

# SOYEZ VIGILANTS !



En trottinette électrique, les dangers de la route sont décuplés. Le Département mène plusieurs actions pour sensibiliser les parents et les jeunes utilisateurs. Rappel de la réglementation en vigueur et de quelques consignes de sécurité.

**14+** Les trottinettes électriques ne peuvent être conduites qu'à partir de 14 ans.

Souscrivez une assurance.

Il est interdit de transporter un passager.

Il est fortement conseillé de porter un casque et des dispositifs rétro-réfléchissants

Les engins doivent être bridés (25 km/h maximum) pour circuler sur la voie publique.

En ville, interdiction d'emprunter les trottoirs. Il faut circuler sur les pistes cyclables ou dans les rues limitées à 30 et 50 km/h. Hors agglomération, on ne peut pas rouler sur les routes départementales. **o**

Il est interdit de les utiliser après avoir consommé de l'alcool ou des stupéfiants.

Ne pas porter des écouteurs.

Solidarité

## QUAND LES JEUNES ET LES SENIORS « PARTAGE 1 TOIT »

Favoriser l'éthique de l'entraide entre générations, tel est l'objet de « Partage 1 Toit », porté par l'association Sira\*. Ce service permet à une personne, âgée d'au moins 60 ans, d'accueillir chez elle un jeune en échange d'un loyer modique et de services rendus (à l'exclusion de toutes tâches d'aide à domicile ou d'aides à la personne).

Ce dispositif original vise donc à assurer à un senior une présence bienveillante au quotidien tout en permettant à un jeune de 18 à 30 ans (étudiant, alternant ou autre) de se loger à bas coût.

L'équipe de « Partage 1 Toit » est présente tout au long du processus pour accompagner le rapprochement entre les seniors et les jeunes et sécuriser le dispositif par la signature d'un contrat de cohabitation. Elle assure également un suivi mensuel de ce mode d'hébergement. **o**

\* Service interdépartemental pour la réussite des alternants



**35 contrats  
de cohabitation  
ont déjà été  
signés**

**CONTACT**  
Partage 1 Toit  
Tél. : 06 28 18 84 92

Plan stratégique  
départemental  
Horizon 2030

**AXE 2**  
AUX CÔTÉS DES  
PUYDÔMOIS À TOUS  
LES ÂGES DE LA VIE

## Protection de l'enfance

# PROMESSE TENUE : DE NOUVELLES PLACES POUR LES TOUT-PETITS

De la solidarité associée à un travail collectif et déterminé en faveur de la protection de l'enfance : le Département et l'association Altéris ont inauguré deux nouvelles pouponnières à la Maison d'enfants à caractère social du château des Quayres (Laps) et aux Martres-de-Veyre.



Le président Lionel Chauvin et Éléonore Szczepaniak, accompagnés de nombreux élus locaux, ont visité les pouponnières lors de leur inauguration, le 28 juin.



### Les pouponnières qu'est-ce que c'est ?

Les pouponnières accueillent des enfants de moins de trois ans, séparés de leurs parents soit pour un accueil temporaire, soit par décision de justice. Elles proposent un service de garde jour et nuit pour les enfants qui ne peuvent ni rester au sein de leur famille, ni bénéficier d'un placement familial surveillé.

### Pourquoi ces deux ouvertures ?

Face à la forte croissance du nombre d'enfants confiés au Département par la Justice (leur nombre a doublé en cinq ans) et à l'urgence du manque de places adaptées aux enfants en bas-âge, le président du Conseil départemental, Lionel Chauvin, a lancé un appel au printemps pour trouver des solutions rapides et qualitatives.

### Un travail collectif et efficace

L'association Altéris, acteur important de la protection de l'enfance dans le Puy-de-Dôme, a répondu à cet appel avec ferveur et détermination.

Grâce à une mobilisation collective avec les services du Conseil départemental, les architectes, les entreprises, la commune des Martres-de-Veyre, le Service départemental d'incendie et de secours, les deux pouponnières ont pu voir le jour en quelques semaines.

### La mobilisation se poursuit

16 premières places ont pu être ouvertes dès le 1<sup>er</sup> juillet. Un programme complémentaire se poursuit pour un total attendu de 37 places en pouponnières d'ici à l'automne 2025.



« La protection de l'enfance est l'affaire de tous. Avec le plan stratégique départemental, nous prévoyons la création de plus de 300 places pour les enfants confiés au Conseil départemental. Un engagement fort, porteur d'espoir pour tous ces enfants en attente d'une prise en charge plus adaptée. »

Éléonore Szczepaniak, vice-présidente en charge de l'enfance et de la jeunesse.

**102,58 M€**  
en direction des enfants confiés  
en 2024

**BUDGET 2021 > 2024**

**+43,5 %** en fonctionnement

**+1 834 %** en investissement

Plan stratégique  
départemental  
Horizon 2030

**AXE 1**  
FAIRE DU PUY-DE-DÔME  
UN DÉPARTEMENT  
OÙ IL FAIT BON VIVRE

**AXE 2**  
AUX CÔTÉS DES  
PUYDÔMOIS À TOUS  
LES ÂGES DE LA VIE

## EHPAD Hospitaliers

# UN ENGAGEMENT HISTORIQUE DU DÉPARTEMENT !

Le plan stratégique départemental passe à l'heure des réalisations concrètes ! Trois EHPAD hospitaliers vont bénéficier d'une rénovation complète.

## 16 M€

Les EHPAD hospitaliers de Sainte-Marie (Clermont-Ferrand), Riom et Thiers sont les trois premiers établissements à bénéficier du plan d'investissement pluriannuel du Conseil départemental.

Plus de 5,6 M€ sont engagés pour leur rénovation dans le cadre d'une enveloppe globale de 16 M€. Cette politique est le fruit d'un travail transpartisant entre plusieurs groupes de l'Assemblée départementale.



Des réalisations concrètes pour mieux prendre en charge nos aînés en situation de dépendance et accélérer la remise à niveau de ces établissements ainsi que la rénovation énergétique de leurs bâtiments.



Les EHPAD hospitaliers remplissent une mission de service public de proximité. Adossés à des centres hospitaliers, ils permettent de prendre en charge la grande dépendance des personnes âgées. o



Les EHPAD de Sainte-Marie (Clermont-Ferrand), Riom (photo ci-contre) et Thiers vont être entièrement rénovés.

Sainte-Marie (Clermont-Ferrand)



Thiers



« Aujourd'hui, l'objectif est d'accompagner les territoires avec des projets structurants. On passe à l'action avec cette première enveloppe pour accompagner la remise à niveau de ces établissements. Notre stratégie, c'est de couvrir en équité les besoins de tout le Puy-de-Dôme. »

Fabien Besseyre, vice-président en charge des personnes âgées

# DU MATÉRIEL TOUJOURS À LA POINTE

Le SDIS 63 renouvelle régulièrement les équipements  
des centres d'incendie et de secours.



Des investissements conséquents sont réalisés pour équiper les sapeurs-pompiers avec du matériel moderne et performant.

21 véhicules neufs ont été livrés, l'hiver dernier, au SDIS 63. Un investissement fort de 3,6 M€. Le parc roulant des sapeurs-pompiers est périodiquement renouvelé et modernisé afin de répondre aux évolutions des risques et développer la polyvalence des matériels.

Sur ce dernier aspect, les sapeurs-pompiers ont fait l'acquisition de camions-citernes ruraux secours routiers. Ces engins, 4x4, peuvent traiter à la fois les feux de végétaux, les feux urbains mais aussi les accidents de circulation. Bref, du « 3 en 1 » en termes de mission opérationnelle ! 2 ont été livrés en 2023, 5 autres sont en cours de préparation (livraison en 2025). Dans la même dynamique, le SDIS 63 reconconditionne des camions-citernes feux de forêt en véhicules polyvalents destinés à répondre à tout type d'incendie.

Plusieurs engins de lutte contre les feux de forêts et d'espaces naturels vont être progressivement acquis (avec l'aide de l'État au titre du pacte capacitaire) pour faire face à l'évolution de ce risque : 6 véhicules légers hors route, 14 camions-citernes feux de forêt (dont deux capables d'emporter jusqu'à 12 000 litres d'eau). ◦

**CONTACT**  
SDIS 63  
Tél. : 04 73 98 15 18  
 [sdis63.fr](http://sdis63.fr)

## Un parc roulant conséquent

Le SDIS 63 possède un parc de près de 760 véhicules.  
Dont :

- 100 ambulances (véhicule de secours aux victimes – VSAV)
- 250 engins de lutte contre les incendies
- 300 engins d'interventions diverses (inondations, tempêtes, etc.)
- 20 véhicules de commandement
- 20 véhicules pour les équipes spécialisées (plongeurs, risque chimique et radiologique, cyno-techniciens, milieux périlleux, télépilotes)
- 14 échelles aériennes



## LA MONTÉE EN PUISSANCE DES DRONES

Depuis 2018, le SDIS 63 s'est doté d'une unité drones. 30 télépilotes formés sont répartis sur le territoire départemental. Ces spécialistes utilisent 10 drones dont 4 de dernière génération (financés avec l'aide de l'État). « Le drone est un outil précieux d'aide à la décision opérationnelle, résume le lieutenant Patrice Koziorowski, chef du service parc roulant. Ils permettent la reconnaissance aérienne rapide d'un site, d'analyser la zone sinistrée et de veiller à la sécurité des intervenants. »



## BIENTÔT DES TABLETTES CONNECTÉES

Le SDIS 63 prépare le déploiement de tablettes connectées dans certains de ses véhicules. Objectifs : optimiser le travail de l'équipage et transmettre en temps réel aux équipes du SAMU les données médicales dans le cadre de la prise en charge de blessés.

Ouvrez, ouvrez les livres aux bébés

## VOTEZ POUR LE PLUS BEL ALBUM !

3 albums sont en lice ! Votez pour élire le livre que le Département offrira aux enfants puydômois nés ou adoptés en 2025.



Le Conseil départemental organise la 21<sup>e</sup> édition du concours national de la littérature jeunesse *Ouvrez, ouvrez les livres aux bébés*. Le jury, composé de professionnels, d'agents du Département et d'étudiants, a sélectionné trois livres en compétition : *Le secret de Pluie* ; *Dis, tu m'aimerais toujours si...?* et *Bidule & Gudule*. Le nom des auteurs reste secret, seul celui du lauréat sera connu. Tout le monde, même les plus jeunes, peuvent voter, **du 23 septembre au 19 octobre**. Les albums et une urne seront mis à disposition dans les bibliothèques participantes. L'album lauréat sera dévoilé en début d'année prochaine.

« Nous sommes très attachés à cette belle opération qui vise à développer l'éveil culturel des tout-petits en invitant leurs parents à leur raconter une histoire », souligne Sébastien Galpier, vice-président en charge de la culture. ◦

**i** **INFOS PRATIQUES**  
Retrouvez la liste des bibliothèques participantes sur : [puy-de-dome.fr](http://puy-de-dome.fr)



## FESTIVAL "OUVREZ, OUVEREZ LES LIVRES AUX BÉBÉS"

Le Conseil départemental lance le festival *Ouvrez, ouvrez les livres aux bébés*, un événement gratuit pour les enfants de 0 à 6 ans dans des bibliothèques des communautés de communes de Combrailles Sioule et Morge, Dôme Sancy Artense, Plaine Limagne et Thiers Dore et Montagne. Des spectacles spécialement adaptés aux tout-petits ainsi que des séances de contes animées par une lectrice professionnelle seront proposés pour faire de chaque bibliothèque un lieu d'émerveillement ! ◦

**i** **INFOS PRATIQUES**  
Du 25 septembre au 31 octobre  
Programme complet et bibliothèques participantes sur : [puy-de-dome.fr](http://puy-de-dome.fr)



# Agenda!

des animations dans votre département



Kontac



Le Grand bal

## IMPULSIONS

La saison culturelle départementale *Impulsions* revient avec 28 représentations dans toutes les intercommunalités du territoire. Cette édition 2024-2025 marque les 30 ans de l'action du Conseil départemental en faveur de la diffusion du spectacle vivant. Le théâtre, la danse, la musique et le cirque seront au rendez-vous de cette saison anniversaire, où chaque spectacle est une promesse de découverte et de plaisir !

### • Kontac, Cie Puéril Péril (cirque)

Six acrobates sans agrès ni filet recherchent public pour spectacle à hautes envolées.

**Vendredi 11 octobre 20 h**

📍 Pont-du-Château  
Le Caméléon

### • Le Grand bal, Cie Dyptik (danse)

Neuf danseurs et danseuses repoussent les limites de la danse et célèbrent la puissance du mouvement.

**Mardi 5 novembre à 20 h 30**

📍 Lempdes – La 2Deuche

### **i** INFOS PRATIQUES

Du 11 octobre au 11 mai

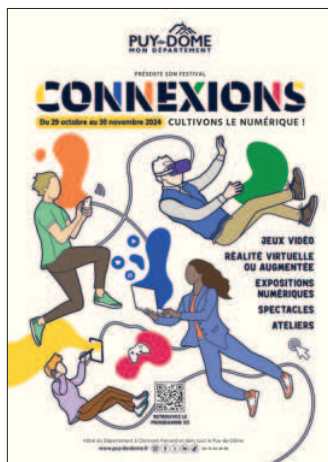
Tél. : 04 73 42 35 64

📧 [spectacles.puy-de-dome.fr](mailto:spectacles.puy-de-dome.fr)

### Réservations/ventes :

📞 04 73 42 24 90

✉ [billetterie-spectacle@puy-de-dome.fr](mailto:billetterie-spectacle@puy-de-dome.fr)



## Festival CONNEXIONS, cultivons le numérique

Après le succès de la première édition, le festival *Connexions* est de retour avec un programme encore plus riche et varié ! Avec plus de 130 activités, que vous soyez passionnés de jeux vidéo, curieux de découvrir le patrimoine en réalité virtuelle, intéressés par la fabrication numérique ou désireux d'explorer les aspects écologiques du numérique, *Connexions* offre une multitude de possibilités !

Parmi les temps forts, retrouvez le tournoi de jeux vidéo mais aussi le village numérique à l'Hôtel du Département et en itinérance à Courpière, Saint-Éloy-les-Mines et Vic-le-Comte.

### **i** INFOS PRATIQUES

Du 29 octobre au 30 novembre

Retrouvez tout le programme sur :

📧 [puy-de-dome.fr/culture-sport](http://puy-de-dome.fr/culture-sport)



Le programme en flashant ce QR code

# Agenda!



## Journées européennes du Patrimoine

Les sites culturels et naturels du Département vous ouvrent gratuitement leurs portes le temps d'un week-end. Rendez-vous à l'Hôtel du Département, au puy de Dôme, aux Archives départementales, au musée de la Céramique à Lezoux, sur les sites archéologiques de Corent et de Gergovie... De nombreuses visites et animations vous attendent !



### INFOS PRATIQUES

21 et 22 septembre  
Programme complet et réservations sur :

[puy-de-dome.fr](http://puy-de-dome.fr)



## La Semaine bleue est de retour

Des actions pour et avec les aînés dans tout le département : la Semaine bleue va

se dérouler **du 30 septembre au 6 octobre**.

Deux rendez-vous sont à noter sur vos agendas :

- **Mardi 3 octobre, à 14 h 45**, le CDCA\* propose une conférence-débat sur le thème « Bien vivre ensemble en Ehpad », à l'Hôtel de Région, 59 bd Léon-Jouhaux à Clermont-Ferrand. Entrée libre.
- **Vendredi 4 octobre à partir de 13 h** : Journée des aidants à la Maison de l'Habitat, 129 avenue de la République à Clermont-Ferrand. Le public pourra découvrir les différents dispositifs proposés par les associations et institutions locales. La déclinaison puydômoise du site *Ma boussole aidants* sera présentée à cette occasion.
- La coopération Monalisa 63 (MObilisation NATIONALE de Lutte contre l'ISolement des Âgés) participe à des forums d'information dans plusieurs communes, aux côtés des associations, institutions et bénévoles qui accompagnent au quotidien les personnes âgées et leurs aidants.

\* Conseil départemental de la citoyenneté et de l'autonomie



### INFOS PRATIQUES

Pour connaître les actions près de chez vous, contactez le Clic de votre secteur - ou le LIS (Lieu info seniors) de votre commune si vous résidez dans la métropole clermontoise.

[puy-de-dome.fr](http://puy-de-dome.fr)



## Fête des patrimoines volcaniques



Rendez-vous à la Maison du Parc naturel régional des Volcans d'Auvergne, à Montlosier pour découvrir les patrimoines volcaniques sous toutes leurs formes. Cette année, la fête se vivra en musique avec plusieurs concerts au programme !



### INFOS PRATIQUES

Dimanche 15 septembre - Château de Montlosier à Aydat  
Programme complet et réservations sur :

[www.parcdesvolcans.fr/fetedespatrimoines](http://www.parcdesvolcans.fr/fetedespatrimoines)

## Puy de Dôme – Chaîne des Puys

### Fête de la Science au puy de Dôme


Pour cette 33<sup>e</sup> édition, chercheurs, médiateurs et scientifiques se mobilisent pour vous permettre d'investiguer, d'expérimenter et de jouer pour mieux comprendre le monde qui nous entoure. Au programme : visites, balades, ateliers et conférences pour mettre la science à la portée de tous !

• Samedi 5 octobre, toute la journée

### Balades nature

Balades, visites et animations vous attendent tout l'automne au puy de Dôme et dans la Chaîne des Puys. En famille ou entre amis, le temps d'un week-end ou pendant les vacances, trouvez votre activité nature au pays des volcans d'Auvergne.

### INFOS ET RÉSERVATIONS :

 [volcan.puy-de-dome.fr](http://volcan.puy-de-dome.fr)



## ARCHIVES DÉPARTEMENTALES



### Les Archives mettent la gomme

Une exposition inédite sur l'histoire du circuit de Charade, premier circuit de montagne d'Europe inauguré en 1958.

Découvrez la genèse de cet ambitieux projet, les enjeux techniques de sa construction, les grandes heures automobiles et motocyclistes et son devenir.

• Du 21 septembre  
au 19 décembre

**Jeudi 31 octobre**

**18 h 30** : conférence

"Portrait intime de Louis Rosier" par sa petite-fille (sur réservation).

### Jeudis des Archives

Sur le temps de midi, les Archives vous ouvrent leurs portes pour des visites et des ateliers dédiés à la découverte de leurs fonds, de leurs ressources, de leurs locaux et de leurs missions.

• Tous les jeudis de 13 h à 14 h

### INFOS PRATIQUES

Archives départementales  
du Puy-de-Dôme

75 rue de Neyrat - Clermont-Ferrand

Tél. : 04 73 23 45 80

 [archivesdepartementales.puy-de-dome.fr](http://archivesdepartementales.puy-de-dome.fr)



MUSÉE DE LA  
CÉRAMIQUE  
LEZOUX

### Fluctuat

Anaïs Lelièvre vous présente l'exposition *Fluctuat*, imaginée et créée lors de sa résidence au musée à l'automne 2023. Son travail artistique s'inspire de l'histoire géologique de son lieu de résidence.

• Du 5 octobre au 30 décembre

Visites guidées les week-ends

### Animations

Ateliers manuels jeune public, week-end de jeux pendant les Journées européennes du patrimoine, démonstrations de sculpture sur argile ou encore animations lors de la Semaine bleue et de la Journée nationale du commerce de proximité et de l'artisanat... Autant d'événements qui animeront le musée de la Céramique pour l'arrivée de l'automne !

### INFOS ET RÉSERVATIONS :

Musée départemental de la Céramique  
Rue de la République – Lezoux  
Tél. : 04 73 73 42 42

 [musee-ceramique.puy-de-dome.fr](http://musee-ceramique.puy-de-dome.fr)



Le programme  
en flashant  
ce QR code



Carnet de villages

# MONTPEYROUX, PERCHÉ SUR SON PITON ROCHEUX



Classé parmi les plus beaux villages de France, Montpeyroux, le « Mont Pierreux » situé à 20 km au sud de Clermont-Ferrand et à 15 minutes d'Issoire, serait un décor idéal pour un conte de chevalerie ! Cet ancien village médiéval fortifié arbore encore un magnifique porche du XIV<sup>e</sup> siècle et un donjon du XIII<sup>e</sup> siècle qui domine les maisons de trente mètres et offre, depuis sa plate-forme crénelée, un panorama d'exception sur la Chaîne des Puys, le massif du Sancy et les monts du Cantal. Une promenade à travers les ruelles pavées permet de découvrir l'unité architecturale de cette bourgade, avec ses maisons bourgeoises et vigneronnes construites en arkose (roche sédimentaire de la famille des grès), entourées de jardins en terrasse. De nombreux ateliers d'artistes ont élu domicile dans cet écrin. ◦



Le donjon de Montpeyroux est ouvert à la visite.



## i INFOS PRATIQUES

Avec le *Carnet de villages* réalisé par le Conseil départemental, flânez dans le Puy-de-Dôme au cœur de villages remarquables classés Petites Cités de Caractère®, Villes et Pays d'arts et d'histoire® ou Les plus beaux villages de France®.

À consulter sur :

 [auvergne-destination.com](http://auvergne-destination.com)



## E-boutique

# L'OBJET DU MOIS

Avec l'arrivée de l'automne, il sera votre compagnon idéal pour les moments cosy au coin du feu ou pour des instants de détente au travail : le mug **Puy-de-Dôme mon Département** se décline en trois couleurs, vert, rose et noir. ◦



## i INFOS PRATIQUES

Prix : 12 €

Retrouvez le mug ainsi que de nombreux autres articles aux couleurs du Conseil départemental sur :

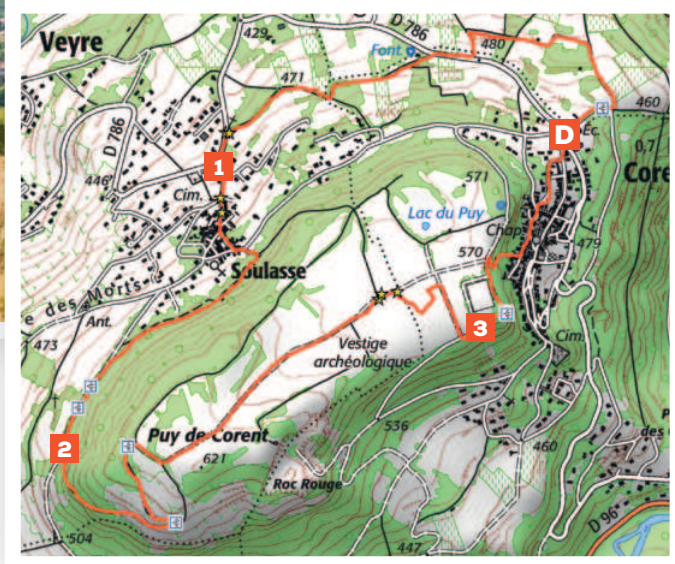
 [boutique.puy-de-dome.fr](http://boutique.puy-de-dome.fr)

Ou directement à la boutique installée dans la Maison UNESCO Chaîne des Puys – faille de Limagne  
2 boulevard Desaix – Clermont-Ferrand  
Tél. : 04 73 42 47 63



R A N D O

# Le puy de Corent



Durée :  
2 h



Balisage :  
bleu



Distance :  
6,5 km



Altitudes :  
620 m

Une randonnée à la découverte de l'oppidum de Corent puis d'un mini canyon caché par la végétation. La redescente s'effectue par le village vigneron de Corent avec la visite des vieilles rues et des ruelles typiques.

## INFOS PRATIQUES

• Retrouvez la description complète de cette randonnée et beaucoup d'autres sur :  
 [auvergne-destination.com](http://auvergne-destination.com)

• Vous avez des remarques à faire sur cet itinéraire ou vous souhaitez signaler un problème ?  
 [RANDOPDIPR@puy-de-dome.fr](mailto:RANDOPDIPR@puy-de-dome.fr)



R E C E T T E

## Dos de colin en croûte d'ail rose de Billom

DE FRANÇOIS CARTOUX

Chef cuisinier au collège Jean-Rostand aux Martres-de-Veyre



Amateur de poissons, François Cartoux a préparé cette recette avec de l'ail rose de Billom, des lentilles blondes de Champeix et, bien sûr, du vin blanc des Côtes d'Auvergne.

## INFOS PRATIQUES

Retrouvez cette recette sur :  
 [puy-de-dome.fr](http://puy-de-dome.fr)



Domaine Lachaux

# Des vignes sur les terres puydômoises

Yolande et Thierry Sciortino cultivent leur vignoble au domaine de Lachaux à Vic-le-Comte.

Propriétaire du domaine, Thierry Sciortino a suivi sa passion. Autodidacte, il décide de se lancer dans la viticulture en 1998. En 2013, Yolande, son épouse le rejoint. Depuis, ils forment un duo de choc.

Aujourd'hui, l'exploitation du domaine de Lachaux s'étend sur 6 hectares répartis sur 13 parcelles de chardonnay pour le vin blanc, de gamay et de pinot noir pour les rosés (dont le rosé de Corent) et les rouges, sous l'appellation Côtes d'Auvergne AOC et IGP.

« Sur 18 à 20 000 de bouteilles vendues par an, nous produisons 10 % de blanc, 40 % de rosé et 50 % de rouge », précise Yolande. Persuadés que leurs clients sont leurs meilleurs ambassadeurs, ils privilégient la vente directe mais on trouve également leur production dans plusieurs boutiques du département.

Prenant en considération le changement climatique, ils ont planté récemment de la syrah, cépage plus résistant aux températures élevées.

Et le travail de la vigne porte ses fruits, puisqu'ils ont récolté plusieurs médailles départementales leur apportant une reconnaissance et une notoriété au sein de la filière viticole puydômoise. ○



**i INFOS PRATIQUES**  
Retrouvez Yolande et Thierry ainsi que de nombreux autres producteurs locaux sur : [denofermes63.puy-de-dome.fr](http://denofermes63.puy-de-dome.fr)



Wood Light aux Martres-de-Veyre

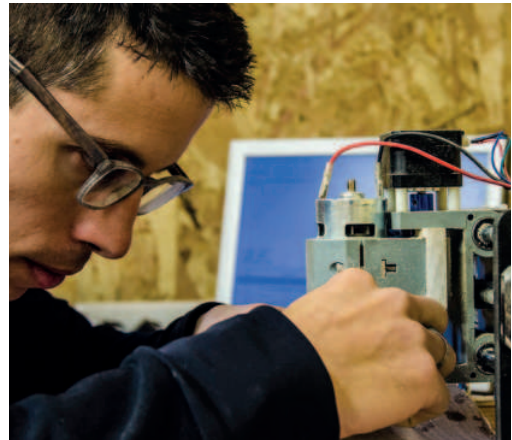
# Des lunettes qui en mettent plein la vue !

Des lunettes de soleil aux montures en bois aussi légères qu'une plume et réalisées de manières artisanales, telle est la signature de Wood Light.



L'aventure des frères Douzal commence en 2013 avec la fabrication de skis en bois, commercialisés sous la marque Fusta. Avec un grand-père menuisier, Vincent et Julien ont toujours baigné dans l'univers du bois.

En 2017, la rencontre de Julien avec un opticien sera à l'origine de la marque Wood Light. Le concept ? Créer des montures en bois (frêne, chêne, poirier...) personnalisées car l'idée première de Julien est que les lunettes racontent des histoires. Avec environ 300 paires de lunettes vendues par an, l'activité de Wood Light ne cesse de croître. Prochain challenge : trouver un partenaire pour proposer des montures à base de plastique recyclé. À bon entendre... ○



**Hervé Vilaspasa**



# Un homme qui a les pieds sur terre

**Président de l'AACT depuis 1991\*, Hervé Vilaspasa est à l'origine du festival Cervolix. Pour accueillir sa 5<sup>e</sup> édition, les 4, 5 et 6 octobre prochains, l'aérodrome d'Issoire - Le Broc s'illuminera de mille feux.**

Qui aurait cru qu'un homme qui n'a jamais tenu un cerf-volant de sa vie et qui a peur de voler puisse être à l'origine d'une si grande manifestation dans les airs ? « Un paradoxe », s'exclame l'intéressé, qui a passé 40 ans de sa vie à imprimer le journal *La Montagne*. Même s'il ne vole pas, Hervé Vilaspasa a toujours été fasciné par le spectacle des cerfs-volants qui virevoltaient en bord de mer. « L'aventure a démarré à l'instant où je me suis dit : si l'on courait avec des cerfs-volants sur les plages, pourquoi ne pas les faire voler sur le plateau de Gergovie ? »


La première édition de la manifestation, en 1995, ne réunissait que des amateurs de cerfs-volants. Au fil des ans, Cervolix a pris une ampleur considérable, devenant un rendez-vous incontournable de l'aéronautique. Depuis 2018, pour des questions de sécurité, Cervolix se déroule à l'aérodrome d'Issoire - Le Broc. L'évènement est aussi renommé pour son

forum de l'aéronautique où les jeunes peuvent rencontrer des entreprises et décrocher un stage, une alternance ou un emploi.

« Pour fêter les 25 ans de Cervolix, nous prévoyons un programme à la hauteur de cet anniversaire, s'enthousiasme Hervé Vilaspasa. Le clou du spectacle, ce sera le show aérien avec la Patrouille de France, le Rafale et les voltigeurs de l'armée avec, à sa tête, le champion en titre Florent Oddont. » Un rassemblement de haut-vol qui devrait ravir près de 30 000 spectateurs ! ◉

\*Association d'animation culturelle et touristique

**i** **INFOS PRATIQUES**  
Cervolix  
Du 4 au 6 octobre  
à l'aérodrome d'Issoire - Le Broc  
Entrée : 12€ / -14 ans : 8 €  
-5 ans : gratuit.

 [cervolix.fr](http://cervolix.fr)



## Rénovez votre logement !

### Parlez-en avec votre facteur

Vous habitez sur les communautés de communes Chavanon Combrailles et Volcans ou Plaine Limagne ? Votre facteur va bientôt vous rendre visite ! Dans le cadre d'un partenariat entre votre communauté de communes et l'Agence nationale de l'habitat (Anah), La Poste missionne ses facteurs pour :

- vous **présenter** Rénov'actions63 et vous donner les coordonnées du conseiller de votre territoire,
- vous **guider** dans vos démarches,
- vous **informer** des bénéfices de la rénovation énergétique.

Réservez-lui le meilleur accueil !

**Rénov'actions63**  
LE SERVICE PUBLIC  
DE LA RÉNOVATION DE L'HABITAT  
Accompagnement neutre et gratuit

ISOLATION  
VENTILATION  
CONFORT D'ÉTÉ  
AIDES FINANCIÈRES  
ÉCONOMIES D'ÉNERGIE

renovactions63.fr 04 73 42 30 72

PUY-DÔME  
HAUTE-NORMANDE

France  
Région  
Centre-Val de Loire

### Salon de l'habitat à Issoire

Les conseillers de Rénov'actions63 vous attendent au **Salon de la rénovation de l'habitat en cœur de ville d'Issoire** pour vous conseiller et vous informer sur les projets de rénovation énergétique de votre logement. RDV les 11 octobre (de 14 h à 18 h) et 12 octobre (de 9 h 30 à 18 h) à la Halle aux grains d'Issoire.

### INFOS PRATIQUES

[renovactions63.fr](http://renovactions63.fr)

Plus d'infos  
en flashant  
ce QR code



## MDPH\* : 81 % des usagers satisfaits



Les résultats de l'enquête nationale « Ma MDPH, mon avis » ont placé celle du Puy-de-Dôme, avec ses plus de 3 900 participants, au premier rang du taux de participation (26 %). Parmi

les chiffres à relever : 81% des répondants se sont dits très satisfaits ou satisfaits, plus de 90% apprécie l'accueil et l'écoute des agents de la MDPH et 64 % jugent que les aides correspondent globalement aux besoins.

\*Maison départementale des personnes handicapées



### NOUVELLE CAMPAGNE

Une nouvelle campagne sera lancée du 1<sup>er</sup> octobre au 31 décembre. Les usagers sont invités à répondre sur le site Internet de la MDPH du Puy-de-Dôme.

[mdph.puy-de-dome.fr](http://mdph.puy-de-dome.fr)

Plus d'infos  
en flashant  
ce QR code



### Via Allier

## La concertation publique se poursuit

Le Département est engagé dans l'aménagement de la Via Allier en voie verte. Cet axe réservé aux mobilités douces comme le vélo, la marche ou les trottinettes traversera, à terme, le Puy-de-Dôme du nord au sud en suivant le val d'Allier.

En continuité de l'itinéraire réalisé entre Authezat et Pont-du-Château, la concertation pour l'aménagement du **secteur nord entre Pont-du-Château et Saint-Priest-Bramefant** se poursuit cet automne. La cohabitation avec les riverains et avec les activités agricoles est une composante centrale de ce projet.

### EXPRIMEZ-VOUS !

Une réunion publique, présidée par Bertrand Barraud, vice-président en charge de l'aménagement du territoire, est organisée le 19 septembre à 19 heures, à la salle des fêtes de Luzillat. Entrée libre.

### INFOS PRATIQUES

[puy-de-dome.fr](http://puy-de-dome.fr)  
(rubrique Territoires/Via Allier)

Plus d'infos  
en flashant  
ce QR code



### GROUPE LA GAUCHE 63 – SOLIDAIRES PAR NATURE

#### Pour un collège public émancipateur !

Septembre et sa traditionnelle « rentrée » donnent l'occasion de rappeler les améliorations que nous souhaitons pour le système éducatif.

La France fait la promesse à chacun de ses élèves d'une égalité des chances et de disposer d'établissements scolaires de qualité. La réalité est toute autre : classes surchargées, offres de formations inégales, modes de tarifications multiples et disparates selon les territoires, prise en charge différente selon les collectivités des coûts des fournitures et des manuels scolaires.

La France est l'un des pays de l'OCDE où les déterminismes sociaux pèsent le plus sur la réussite scolaire ; l'insuffisante mixité scolaire nuit à la réussite de tous les élèves et à la promesse d'égalité des chances. Ajoutons que la mixité sociale à l'école est indispensable à la préparation du vivre ensemble.

Pour tenir les promesses françaises d'égalité et de qualité d'enseignement, nous attendons notamment :

- La réduction importante et urgente des ratios élèves par enseignants et élèves par classes ;
- La généralisation des tarifications solidaires-progressives pour les fournitures, la cantine, les transports, les activités périscolaires... voire la gratuité totale de l'école ;
- La suppression du dispositif « choc des savoirs » qui accentue les inégalités ;
- La modulation des dotations aux établissements scolaires en fonction de leur respect d'objectifs de mixité sociale ;
- La suppression des financements des établissements privés au profit d'une éducation publique libre et laïque émancipatrice des savoirs ;
- Que le manque de moyens ne soit pas un frein pour l'accès à l'enseignement supérieur pour les étudiants.

Par notre travail, nous continuerons de porter ces combats au Conseil départemental, vous pouvez compter sur nous !

**Les Co-Président.es du groupe « La Gauche 63 – Solidaires par nature » :**  
**Jocelyne Glace Le Gars (Billom) et Lionel Gay (Le Sancy)**

**Les élu(e)s du groupe :** Grégory Bonnet (St-Georges-de-Mons), Hélène Boudon (Thiers), Aude Burias (Les Monts du Livradois), Eric Dubourgnoix (Les Monts du Livradois), Lionel Gay (Le Sancy), Jocelyne Glace le Gars (Billom), Jacky Grand (Billom), Sylvie Léger (Clermont 6), Clémentine Raineau (St-Georges-de-Mons), Rémi Veysièrre (Clermont 3).

#### CONTACT

Le Groupe la Gauche 63 – Solidaires par Nature  
Tél. : 04 73 42 25 26  
 [lagauche63@gmail.com](mailto:lagauche63@gmail.com)

### GAUCHE SOCIALE ET ECOLOGISTE - SOLIDAIRES PAR NATURE

#### Le Département se détourne-t-il des politiques de solidarité :

En tant qu'élu(e)s d'opposition au sein du Conseil départemental, nous voyons s'installer une politique budgétaire qui marque un tournant au sein de notre collectivité. En effet, l'exécutif départemental tranche en faveur de l'investissement à venir au détriment du fonctionnement actuel.

Depuis le budget 2024, et au vu des orientations prises par la majorité départementale lors du Budget Supplémentaire de juillet dernier, nous voyons se profiler une politique de restriction des dépenses sur le fonctionnement du Département. En effet, les recettes en baisse et la hausse des coûts contraignent la collectivité à faire des arbitrages financiers.

C'est dans le but de maintenir à flot les investissements prévus sur le plan « horizon 2030 », que l'exécutif départemental a fait le choix de baisser les dépenses en fonctionnement de notre collectivité notamment sur le social.

Nous n'aurons de cesse de le répéter, la vocation


des Départements, c'est le social et les solidarités. La priorité, au vu de la crise que nous traversons, doit donc être de nous tenir aux côtés de ceux qui en ont le plus besoin et d'engager les dépenses de notre budget pour l'enfance en danger, les personnes âgées, les personnes en situation de handicap, pour le champ de l'insertion afin d'accompagner les plus précaires et pour garantir l'égalité des territoires.

Chaque euro supprimé aura par la suite un impact sur l'efficacité de nos politiques et sur les conditions de vie de l'ensemble des Puydômois. Nous serons donc particulièrement vigilants à ce qu'aucune subvention ne soit étudiée à la légère et que l'orientation budgétaire qui s'ouvre devant nous, puisse répondre aux besoins immédiats de notre département.

**Les co-présidents : Gérald Courtadon (Clermont 2) Elisabeth Crozet (Le Sancy)**

**Les élus du groupe :** Damien Baldy (Clermont 4), Valérie Bernard (Clermont 1), Dominique Briat (Clermont 4), Gérald Courtadon (Clermont 2), Elisabeth Crozet (Le Sancy), Antoine Desforges (Vic-le-Comte), Jeanne Espinasse (Vic-le-Comte), Manuela Ferreira De Sousa (Clermont 2), Sylvie Maisonnnet (Clermont 3), Gilles Pétel (Les Martres-de-Veyre), Catherine Pham (Les Martres-de-Veyre), Patrick Raynaud (Clermont 6), Karim Srikah (Clermont 1)

#### CONTACT

Tél. : 04 73 42 22 83  
 [Solidairesparnature63@gmail.com](mailto:Solidairesparnature63@gmail.com)

### PROXIMITÉ ET TERRITOIRES

#### Et après ?

Au moment où nous écrivons ce texte, l'extrême-droite est arrivée en tête, en nombre de voix exprimées, des élections législatives anticipées. Cette colère qui se décharge dans les urnes, souvent sur les deux extrêmes de l'échiquier politique, ne cesse de croître.

Dans l'exercice de nos mandats d'élus locaux, nous pouvons tous témoigner du désarroi de nos concitoyens : incapacité à prendre un rendez-vous en ligne pour une consultation médicale, difficulté à trouver un interlocuteur pour remplir un formulaire de déclaration de ressources, postes d'enseignants non pourvus et élèves inégaux dans l'accès au savoir, effectifs de police ou de gendarmerie pas suffisamment présents, règles ubuesques en matière d'urbanisme...

Pour apaiser et créer du lien dans notre société en colère et fracturée, l'action publique doit plus que jamais faciliter la vie quotidienne des Français. Elle doit leur garantir les mêmes droits et obligations,

un accès équitable et équivalent au service public en tout point du territoire.

Pour cela, les processus de déconcentration et de décentralisation doivent être relancés. Pour conforter les missions régaliennes de l'État dans nos territoires et remédier au sentiment d'insécurité ou d'impuissance. Pour laisser les collectivités locales apporter des réponses adaptées, en proximité des attentes des Français.

À chaque crise majeure dans notre pays, les communes, intercommunalités, départements et régions répondent présents pour y faire face. Aussi, il est temps de leur redonner des moyens pérennes pour pallier aux urgences, sociales, économiques et environnementales. Cela passe par le rétablissement de leur autonomie fiscale et financière. C'est la condition pour qu'elles continuent à préserver la stabilité de notre régime républicain et démocratique.

**Les co-présidents, Karina Monnet et Joël-Michel Derré**

**Les élus du groupe :** Fabrice Magnet et Karina Monnet (canton d'Aigueperse), Emilie Guédouah-Vallée et Serge Pichot (canton de Gerzat), Eric Gold et Alexandra Virlogeux (canton de Maringues), Joël-Michel Derré et Valérie Passarieu (canton de Pont-du-Château), Jocelyne Lelong (canton de Saint-Eloy-les-Mines), Olivier Chambon (canton de Thiers).

#### CONTACT

Tél. : 04 73 42 25 28  
 [proximiteterritoires@gmail.com](mailto:proximiteterritoires@gmail.com)  
 [@proximiteterritoires](https://www.facebook.com/proximiterterritoires)  
 [@proximitetoir](https://twitter.com/proximitertoir)

## UNION DES RÉPUBLICAINS ET INDÉPENDANTS

### Investir pour notre jeunesse

L'un de nos engagements de 2021 portait sur la rénovation des collèges. Nous l'avons même érigé en priorité en donnant à ce vaste programme de modernisation un nom à la résonance historique : « Plan Marshall des collèges ».

En septembre 2024, nous accueillerons près de 30 000 collégiens et, pour un certain nombre d'entre eux, ils feront leur rentrée dans un établissement qui a bénéficié du Plan Marshall. Depuis 2021, plus de 10 M€ ont été consacrés à des travaux de rénovation énergétique, de sécurisation, de création de self collaboratif, d'extension ou encore de végétalisation des cours. Sans compter les opérations plus lourdes qui commenceront fin 2024 et en 2025 sur des établissements tels que Chamalières, Riom, Les Ancizes, La Monnerie pour près de 80 M€.

Nous investissons pour donner à nos jeunes toutes les chances de réussite, pour qu'ils se sentent bien dans leur établissement et en soient fiers, car c'est aussi à cette étape de leur vie que se construit

l'attachement à leur département. Ce sont également des conditions de travail améliorées à la fois pour les professeurs et les près de 500 agents des collèges.

Cette modernisation implique par ailleurs une action forte en matière de transition écologique. L'isolation de nos bâtiments diminue significativement la consommation d'énergie et de ce fait, la facture pour la collectivité. Nous agissons à la fois pour la planète et pour une bonne gestion des finances.

Enfin ces montants investis représentent autant d'opportunités pour nos entreprises et artisans locaux. C'est l'occasion de conforter l'emploi partout sur le territoire et donc d'agir indirectement en faveur du pouvoir d'achat.

Tels sont les fruits d'une politique ambitieuse, concrète, tournée vers l'amélioration du quotidien des habitants et l'avenir.

**Le Président** Jean-Marc BOYER

**Les élu(e)s du groupe Union des Républicains et Indépendants :**

Valérie Prunier - Michel Sauvade (canton d'Ambert) - Éléonore Szczepaniak - Pierre Riol (canton d'Aubière) - Anne-Marie Picard Jean-Paul Cuzin (canton de Beaumont) Fabien Besseyre (canton de Brassac-les-Mines) - Marie-Anne Marchis - Jean-Pierre Lunot (canton de Chamalières) - Anne-Marie Maltraït - Lionel Chauvin (canton de Châtel-Guyon) - Sylviane Khemisti Sébastien Galpier (Clermont-Ferrand 5) Isabelle Vallée - Bertrand Barraud (canton d'Issoire) - Célia Bernard - Cédric Dauduit (canton de Lezoux) - Martine Bony - Jean Marc Boyer (canton d'Orcines) - Jérôme Gaumet (canton de Saint-Éloy-les-Mines).



#### CONTACT

Tél. : 04 73 42 23 75

✉ [groupeur@puy-de-dome.fr](mailto:groupeur@puy-de-dome.fr)

## INDÉPENDANTS ET DÉMOCRATES 63

### Dans un contexte politique tourmenté, où l'avenir de notre République est en jeu, nos territoires se mobilisent !

Il y a trois mois, notre pays traversait une crise politique sans précédent. Les élections européennes avaient vu le Rassemblement National l'emporter avec plus de 31 % des suffrages, poussant le Président à dissoudre l'Assemblée nationale. Cette décision a plongé la nation dans l'instabilité, avec l'émergence de trois blocs minoritaires incapables de diriger notre pays, engendrant incertitudes et tensions.

Dans ce contexte, le Nouveau Front Populaire, soutenu par des alliances allant de Philippe Poutou à François Hollande, proposait de multiples candidatures au poste de Premier ministre, mais sans clarté ni cohésion d'ensemble. Pour nous, la position était claire : pas d'alliance avec les extrêmes et la défense stricte de la laïcité, ciment de notre République.

À l'échelle départementale, loin du chaos politique ambiant, nous avons poursuivi notre travail.

Rappelons les 20 M€ supplémentaires investis chaque année pour soutenir nos agents, ainsi que nos efforts pour la transition écologique, menés par notre collègue Jean-Philippe Perret, qui sont essentiels pour garantir un avenir durable et améliorer la qualité de vie de nos concitoyens.

Dans ce même registre, nous souhaitons continuer à investir dans la rénovation des collèges, afin que nos enfants bénéficient des meilleures conditions d'apprentissage et que notre personnel soit soutenu dans ses missions.

En conclusion, nous formulons le vœu que le local inspire le national. À l'image du fonctionnement des intercommunalités, nous travaillons ensemble, malgré nos divergences politiques, pour défendre nos territoires et l'intérêt général. Espérons que ce bon sens paysan sera cultivé jusqu'à Paris !

**Le Président du groupe :** Cédric Rougheol (Saint-Ours)

**Les élu(e)s du groupe :** Pascale Brun (Brassac-les-Mines), Audrey Manuby (Saint-Ours), Jean-Philippe Perret - Stéphanie Flori-Dutour (Riom), Flavien Neuvy - Colette Bethune (Cébazat), Hervé Prononce - Corinne Mielvaque (Cournon-d'Auvergne).



#### CONTACT

Groupe Indépendants et Démocrates 63 (ID63)

Tél. : 04 73 42 02 70

✉ [sylvain.lenaour@puy-de-dome.fr](mailto:sylvain.lenaour@puy-de-dome.fr)



Au collège Irène et Frédéric Joliot-Curie à Aubière.

© Jérôme Pallé

**PUY-de-DÔME**  
MON DÉPARTEMENT

Puy-de-Dôme en mouvement N° 225  
Magazine du Conseil départemental  
Hôtel du Département - Service communication  
24, rue Saint-Esprit - 63033 Clermont-Ferrand Cedex 1  
Tél. : 04 73 42 23 16  
[www.puy-de-dome.fr](http://www.puy-de-dome.fr)

Directeur de la publication : Lionel Chauvin

Rédacteurs en chef : Thibault Teisserenc

Rédaction : Baptiste Désorme, Anne-Sophie Néouze, Lisa Doïsne, Estelle Ferrié, Muriel De Saint-Loup, avec le concours des services du Conseil départemental.

Photographies : Jodie Way, Henri Derus, Valentin Uta, Pascal Rudel, Jérôme Pallé, SDIS du Puy-de-Dôme, commune de Servant, Caroline Segoni, Romain Legrand, Julie Cherki, WoodLight.

Impression : Roto Aïsne

Maquette et réalisation : Turbulences

Diffusion : Mediapost - Tirage : 365 000 exemplaires - Dépôt légal : à parution  
ISSN : 1158-0720.

*Puy-de-Dôme en mouvement est imprimé sur du papier recyclé.*





**Conseil départemental  
des jeunes du Puy-de-Dôme**

**TU ES  
EN 5<sup>e</sup> & 4<sup>e</sup>  
DEVIENS  
CANDIDAT**



Augustin et Hannah  
élus au CDJ  
de 2022 à 2024.



**DE LA  
SUITE  
POUR TES  
IDÉES !**

**DU 4 AU 8  
NOVEMBRE**

**PRÉSENTE-TOI**  
aux élections du CDJ

**DU 12 AU 15  
NOVEMBRE**

**VOTE** pour faire  
entendre ta voix

**POUR PLUS D'INFOS**



[www.puy-de-dome.fr](http://www.puy-de-dome.fr)



**PUY-de-DÔME**  
MON DÉPARTEMENT